



**KASTAMONU ÜNİVERSİTESİ**

**İLETİŞİM FAKÜLTESİ**

**BİRİM  
FAALİYET RAPORU**

**2022**

## İÇİNDEKİLER TABLOSU

<b>BİRİM SUNUŞU</b> .....	<b>3</b>
<b>1- GENEL BİLGİLER</b> .....	<b>4</b>
1.1-Misyon, Vizyon ve Kalite Politikası.....	4
1.2-Yetki, Görev ve Sorumluluklar.....	5
1.3-Birime İlişkin Bilgiler .....	6
1.3.1-Fiziki Yapı.....	6
1.3.2-Teşkilat Yapısı.....	7
1.3.3- Teknoloji ve Bilişim Alt Yapısı .....	8
1.3.4- İnsan Kaynakları .....	9
1.3.5-Sunulan Hizmetler.....	13
1.3.6- Yönetim ve İç Kontrol Sistemi.....	19
<b>2- AMAÇ VE HEDEFLER</b> .....	<b>19</b>
2.1- Temel Politikalar ve Öncelikler.....	19
2.2- Birimin Amaç ve Hedefler.....	20
2.3-Diğer Hususlar .....	20
<b>3- FAALİYETLERE İLİŞKİN BİLGİ VE DEĞERLENDİRMELER</b> .....	<b>20</b>
3.1-Mali Bilgiler .....	20
3.1.1-Bütçe Uygulama Sonuçları .....	20
3.1.2- Temel Mali Tablolara İlişkin Açıklamalar .....	22
3.1.3-Mali Denetim Sonuçları .....	22
3.1.4-Diğer Hususlar .....	22
3.2-Performans Bilgileri .....	22
3.2.1-Faaliyet ve Proje Bilgileri.....	22
<b>4-KURUMSAL KABİLİYET VE KAPASİTENİN DEĞERLENDİRİLMESİ</b> .....	<b>23</b>
4.1-Üstünlükler .....	23
4.2-Zayıflıklar.....	23
4.3-Değerlendirme.....	23
<b>5- ÖNERİ VE TEDBİRLER</b> .....	<b>23</b>
<b>İÇ KONTROL GÜVENCE BEYANI</b> .....	<b>24</b>

## **BİRİM SUNUŞU**

En genel anlamıyla duygu, düşünce, tutum ve davranışların paylaşıldığı bir süreç olarak tanımlanan iletişim, toplumsal sistemlerin varlıklarını ve sağlıklı bir şekilde sürdürebilmeleri açısından çok önemli işlevler üstlenmektedir. Bu nedenle toplumlar, iletişim alanında iyi yetişmiş, gerekli bilgi, beceri ve formasyonu tam olarak edinmiş profesyonellere; bilimsel çalışmaları planlayıp, yürütebilecek akademisyenlere gereksinim duymaktadırlar. Toplumun bu gereksinimlerinin karşılanmasını kendisine temel amaç ve düstur edinmiş olan Kastamonu Üniversitesi İletişim Fakültesi, 2010 yılında kurulmuştur.

Bünyesinde Halkla İlişkiler ve Reklamcılık, Gazetecilik ile Radyo Televizyon ve Sinema olmak üzere üç farklı bölümü barındıran Fakültemiz her geçen gün kendisini yenileyerek, fiziki ve entelektüel kapasitesini geliştirerek yoluna devam etmektedir.

2012-2013 Eğitim–Öğretim yılında ilk defa öğrenci alan ve çok sayıda mezun veren Fakültemizde halen 1690 öğrenci Eğitim–Öğretime devam etmektedir.

**Prof. Dr. Muharrem ÇETİN**  
**Dekan**

# 1- GENEL BİLGİLER

## 1.1-Misyon, Vizyon ve Kalite Politikası

### Misyon

Kastamonu Üniversitesi İletişim Fakültesi yenilikçi, girişimci, vizyon ve sorumluluk sahibi, yüksek ahlaki değerlere ve küresel bilgi düzeyine sahip, düşünen, sorgulayan, küresel çapta bilgi üreten özgürlükçü, ilkeli, değişimin öncüsü, liderlik özellikleri ile donatılmış bireyleri bilim dünyasına kazandırmak, öğrencilerini, öğretim üyelerini, araştırmacılarını, mezunlarını ve paydaş kurum ve bireyleri toplumun ihtiyaçlarını karşılamak ve ideallerini gerçekleştirmek üzere harekete geçirme misyonuna sahiptir

### Vizyon

Üretimi ve rekabet gücünü artırmaya yönelik ülke ihtiyaçlarını ön planda tutma, ülkemizin yurt dışındaki saygınlığına katkıda bulunacak nitelikte özgün bilimsel araştırmalar yapma.

İnovasyon kültürünü geliştirerek, ezberleten değil düşündüren, sorgulayan, araştıran ve özümseten ileri düzeyde bir eğitim düzeyine ulaşma.

Özel sektör, sivil toplum kuruluşları ve kamu kuruluşları ile aktif katılım ve kalıcı işbirliğine dayalı öncü projeler geliştiren; onlarla birlikte yeni çözümler üreten, dünyadaki bilimsel gelişmeleri yakından takip eden, üniversite-toplum dayanışmasını sağlayan bir yapıyı geliştirme.

### Kalite Politikası

Yükseköğretim Kurulu Başkanlığı Tarafından belirlenen politika ve öncelikleri çerçevesinde gerekli kalite süreçlerine uyum çalışmaları devam etmektedir. Ayrıca Fakültemiz Radyo Televizyon ve Sinema Bölümünün akredite çalışmaları kapsamında İLEDAK heyeti tarafından Kasım 2022'de ziyaretler gerçekleştirilerek gerekli incelemelerde bulunulmuş ve akredite süreçleri devam etmektedir. Fakültemizin diğer bölümleri ile ilgili akredite çalışmaları da devam etmektedir.

## **1.2-Yetki, Görev ve Sorumluluklar**

### **FAKÜLTE ORGANLARININ YETKİ, GÖREV VE SORUMLULUKLARI**

Fakülteler; lisans düzeyinde belirli bir mesleğe yönelik Eğitim-Öğretime ağırlık veren yükseköğretim kurumlarıdır. Fakülteler her biri ayrı bir Eğitim-Öğretim programı yürüten bölümlerden veya anabilim veya ana sanat dallarından oluşur.

2547 Sayılı Kanunun 16/b maddesi uyarınca Fakültelerin organları; Dekan, Fakülte Kurulu ve Fakülte Yönetim Kuruludur.

#### **Dekan**

Fakültenin ve birimlerinin temsilcisi olan Dekan, Rektörün önereceği Üniversite içinden veya dışından 3 Profesör arasından Yükseköğretim kurumunca üç yıl süre ile seçilir ve normal usul ile atanır. Süresi biten Dekan yeniden atanabilir.

#### **Dekan Görev, Yetki ve Sorumlulukları;**

- 1.Fakülte Kurullarına başkanlık etmek, Fakülte Kurulları'nın kararlarını uygulamak ve Fakülte birimleri arasında düzenli çalışmayı sağlamak,
- 2.Her öğretim yılı sonunda ve istendiğinde Fakültenin genel durumu ve işleyişi hakkında Rektöre rapor vermek,
- 3.Fakültenin ödenek ve kadro ihtiyaçlarını gerekçesi ile birlikte Rektörlüğe bildirmek, Fakülte bütçesi ile ilgili öneriyi Fakülte Yönetim Kurulunun da görüşünü aldıktan sonra Rektörlüğe sunmak,
- 4.Fakültenin birimleri ve her düzeydeki personeli üzerinde genel gözetim ve denetim görevini yapmak,
- 5.Bu kanun ile kendisine verilen diğer görevleri yapmaktır.

#### **Fakülte Kurulu**

Fakülte Kurulu, Dekanın başkanlığında Fakülteye bağlı bölümlerin başkanları ile varsa Fakülte bağlı Enstitü ve Yüksekokul müdürlerinden ve üç yıl için Fakülte'deki Profesörlerin kendi aralarından seçecekleri üç, Doçentlerin kendi aralarından seçecekleri iki, Doktor Öğretim Üyelerinin kendi aralarından seçecekleri bir öğretim üyesinden oluşur.

## **Fakülte Kurulunun Görev, Yetki ve Sorumlulukları;**

- 1.Fakültenin, Eğitim-Öğretim, bilimsel araştırma ve yayın faaliyetleri ve bu faaliyetlerle ilgili esasları, plan, program ve Eğitim-Öğretim takvimini kararlaştırmak,
- 2.Fakülte Yönetim Kuruluna üye seçmek,
- 3.Bu kanunla belirtilen diğer görevleri yapmaktır.

## **Fakülte Yönetim Kurulu**

Fakülte Yönetim Kurulu, Dekanın başkanlığında Fakülte Kurulunun üç yıl için seçeceği üç Profesör, iki Doçent ve bir Doktor Öğretim Üyesinden oluşur.

## **Fakülte Yönetim Kurulunun Görev, Yetki ve Sorumlulukları;**

- 1.Fakülte Kurulu kararları ile tespit ettiği esasların uygulanmasında Dekana yardım etmek,
- 2.Fakültenin Eğitim-Öğretim, plan ve programları ile takvimin uygulanmasını sağlamak,
- 3.Fakültenin yatırım, program ve bütçe tasarısını hazırlamak,
- 4.Dekanın Fakülte Yönetimi ile ilgili getireceği bütün işlerde karar almak,
- 5.Öğrencilerin kabulü, ders intibakları ve çıkarılmaları ile Eğitim-Öğretim ve sınavlara ait işlemleri hakkında karar vermek,
- 6.Bu kanunda verilen diğer görevleri yapmaktır.

## **1.3-Birime İlişkin Bilgiler**

### **1.3.1-Fiziki Yapı**

*Tablo 1- Birim Hizmet Alanları*

<b>Hizmet Alanları</b>	<b>Ofis Sayısı</b>	<b>Alan (m<sup>2</sup>)</b>	<b>Kullanan Kişi Sayısı</b>
<b>Akademik Personel Hizmet Alanları</b>	<b>23</b>	<b>448,576</b>	<b>23</b>
<b>İdari Personel Hizmet Alanları</b>	<b>9</b>	<b>210,5485</b>	<b>9</b>
<b>TOPLAM</b>	<b>32</b>	<b>659,1245</b>	<b>32</b>

*31.12.2022 itibarı ile*

**Tablo 2- Birim Ambar ve Arşiv Alanları**

<b>Ambar ve Arşiv Alanları</b>	<b>Adet</b>	<b>Alan (m<sup>2</sup>)</b>
<b>Ambar Alanları</b>	<b>3</b>	<b>63,0665</b>
<b>Arşiv Alanları</b>	<b>1</b>	<b>19,9395</b>
<b>TOPLAM</b>	<b>4</b>	<b>83,006</b>

31.12.2022 itibarı ile

**Tablo 3- Birim Eğitim Alanı Sayıları**

<b>Eğitim Alanı</b>	<b>Kapasite(Kişi)</b>						<b>Toplam</b>
	<b>0-50</b>	<b>51-75</b>	<b>76-100</b>	<b>101-150</b>	<b>151-250</b>	<b>251-Üzeri</b>	
<b>Amfi</b>				<b>3</b>			<b>3</b>
<b>Sınıf</b>	<b>15</b>	<b>3</b>					<b>18</b>
<b>Atölye</b>	<b>1</b>						<b>1</b>
<b>Toplantı Salonu</b>	<b>1</b>						<b>1</b>
<b>Laboratuvar</b>	<b>1</b>						<b>1</b>
<b>Diğer( )</b>	<b>2</b>					<b>1</b>	<b>3</b>
<b>TOPLAM</b>	<b>20</b>	<b>3</b>		<b>3</b>		<b>1</b>	<b>27</b>

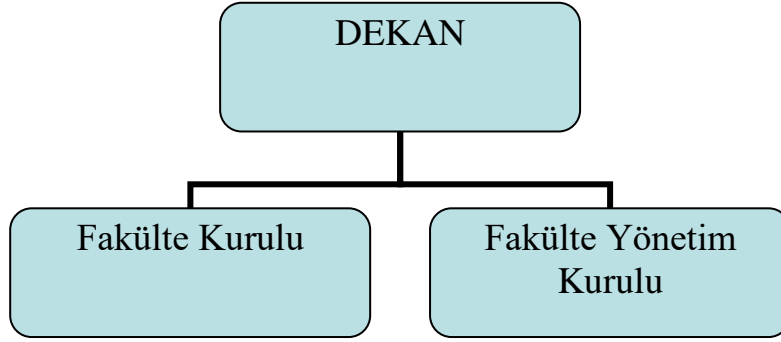
31.12.2022 itibarı ile

Not: İletişim Fakültesi binasında İletişim Fakültesi, Sosyal Bilimler Enstitüsü, Fen Bilimleri Enstitüsü ve TÖMER olmak üzere 4 harcama birimi bulunmaktadır.

### **1.3.2-Teşkilat Yapısı**

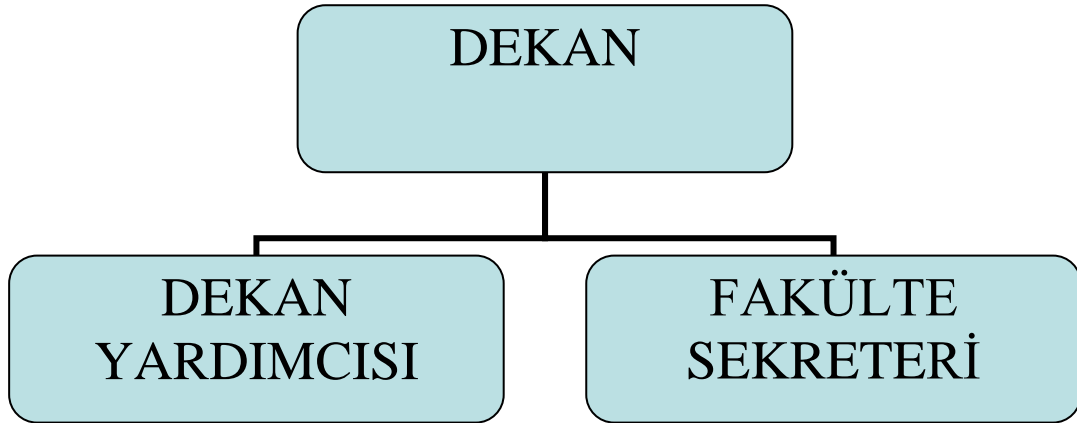
Fakülte organları 2547 sayılı Kanununda'da belirtildiği üzere Dekan, Fakülte Kurulu ve Fakülte Yönetim Kurulundan oluşur. Fakültemizde Halkla İlişkiler ve Reklamcılık, Gazetecilik ile radyo Televizyon ve Sinema Bölümü olmak üzere lisans düzeyinde eğitim veren üç bölüm bulunmaktadır.

## Fakülte Organları



Ayrıca Dekana bağlı olarak Fakülte Sekreterliği ile Dekan Yardımcılıkları bulunmaktadır.

## İdari Kuruluş Şeması



### 1.3.3- Teknoloji ve Bilişim Alt Yapısı

Fakültemizde öğrenci ve personel sayılarındaki artışla beraber bilgi teknolojilerine olan ihtiyaç da artmaktadır.



### 1.3.3.1-Bilgisayarlar ve Teknolojik Kaynaklar

Tablo 4- Birim Bilgisayarlar ve Teknolojik Kaynak Sayıları

	İdari	Eğitim Araştırma	Toplam
Masaüstü Bilgisayarlar	9	86	95
Dizüstü Bilgisayarlar	7	-	7
Projeksiyon	-	2	2
Tepegöz	-	-	-
Barkot Okuyucu	1	-	1
Fotokopi Makinesi	2	-	2
Faks	1	-	1
Fotoğraf Makinesi	-	4	4
Kameralar	12	37	49
Televizyon	2	1	3
Yazıcı	9	21	30
Tarayıcı	2	-	2
Bilgisayar Ekranı	9	89	
Sunucu	-	-	-
Kamera Kayıt Sistemi	-	-	-

31.12.2022 itibarı ile

### 1.3.4- İnsan Kaynakları

2022 mali yılı itibarıyla Fakültemizde toplam 35 personel görev yapmaktadır.

#### 1.3.4.1- Akademik Personel

Tablo 5- Akademik Personelin Unvan Bazında Dağılımı

Bölüm Adı	Profesör	Doçent	Dr.Öğr · Üyesi	Öğretim Görevlis i	Araştır ma Görevlis i	Topla m
Halkla İlişkiler ve Reklamcılık	1	2	3	1	2	9
Gazetecilik	-	2	3	-	2	7

<b>Radyo Televizyon ve Sinema</b>	-	2	3	-	3	<b>8</b>
-----------------------------------	---	---	---	---	---	----------

31.12.2022 itibarı ile

### Akademik Personel Eğitim Durumu

**Tablo 6- Akademik Personel Eğitim Durumu**

<b>Akademik Personel Eğitim Durumu</b>		
<b>Lisans</b>	<b>Yüksek Lisans</b>	<b>Doktora</b>
3	4	17

31.12.2022 itibarı ile

**Tablo 7-Akademik Personel Eğitim Durumu**

<b>Akademik Personel Hizmet Süreleri</b>			
<b>0-5 Yıl</b>	<b>5-10 Yıl</b>	<b>10-20 Yıl</b>	<b>20 Yıl Üstü</b>
10	3	8	3

31.12.2022 itibarı ile

**Tablo 8- Akademik Personel Kadro İstihdam Şekli**

<b>Akademik Personel Kadro İstihdam Şekli</b>				
<b>Profesör</b>	<b>Doçent</b>	<b>Doktor Öğretim Üyesi</b>	<b>Araştırma Görevlisi</b>	<b>Öğretim Görevlisi</b>
Kadrolu	Kadrolu	Kadrolu	Kadrolu	Kadrolu

31.12.2022 itibarı ile

**Tablo 9-Akademik Personel Yaş Durumu**

<b>Akademik Personel Yaş Durumu</b>			
<b>25-30</b>	<b>30-40</b>	<b>40-50</b>	<b>50-60</b>
5	7	7	5

31.12.2022 itibarı ile

**Tablo 10-Akademik Personel Cinsiyet Durumu**

<b>Akademik Personel Cinsiyet Yönünden Dağılımı</b>	
<b>Kadın</b>	<b>Erkek</b>
<b>8</b>	<b>16</b>

*31.12.2022 itibarı ile*

**1.3.4.2- Yabancı Uyruklu Akademik Personel**

Fakültemizde yabancı uyruklu personel bulunmamaktadır.

**1.3.4.3- İdari Personel**

**Tablo 11-İdari Personel Kadro Unvanı Durumu**

<b>İdari Personel Kadro Unvanı Durumu</b>		
<b>Fakülte Sekreteri</b>	<b>Şef</b>	<b>Bilgisayar İşletmeni</b>
1	3	2

*31.12.2022 itibarı ile*

**Tablo 12- İdari Personel Eğitim Durumu**

<b>İdari Personel Eğitim Durumu</b>	
<b>Lisans</b>	<b>Yüksek Lisans</b>
3	3

*31.12.2022 itibarı ile*

**Tablo 13-İdari Personel Kıdem Durumu**

<b>İdari Personel Kıdem Durumu</b>		
<b>5-10 Yıl</b>	<b>10-20 Yıl</b>	<b>20 Yıl Üstü</b>
2	3	1

*31.12.2022 itibarı ile*

**Tablo 14-İdari Personel Kadro İstihdam Şekli**

<b>İdari Personel Kadro İstihdam Şekli</b>		
<b>Fakülte Sekreteri</b>	<b>Şef</b>	<b>Bilgisayar İşletmeni</b>
Kadrolu	Kadrolu	Kadrolu

*31.12.2022 itibarı ile*

**Tablo 15-İdari Personel Yaş Durumu**

<b>İdari Personel Yaş Durumu</b>	
<b>30-40</b>	<b>40-50</b>
3	3

*31.12.2022 itibarı ile*

**Tablo 16- İdari Personel Cinsiyet Durumu**

<b>İdari Personel Cinsiyet Durumu</b>	
<b>Kadın</b>	<b>Erkek</b>
2	4

*31.12.2022 itibarı ile*

**1.3.4.4- Sözleşmeli Personel**

Fakültemizde sözleşmeli personel bulunmamaktadır.

**1.3.4.5- Diğer Personel**

**Tablo 17- İşçi Personelin Kadro Unvanı Durumu**

<b>İşçi Personelin Kadro Unvanı Durumu</b>
<b>Daimi İşçi</b>
5

*31.12.2022 itibarı ile*

**Tablo 18-İşçi Personelin Eğitim Durumu**

<b>İşçi Personelin Eğitim Durumu</b>		
<b>İlköğretim</b>	<b>Lise</b>	<b>Ön Lisans</b>
2	2	1

*31.12.2022 itibarı ile*

**Tablo 19-İşçi Personelin Kıdem Durumu**

İşçi Personelin Kıdem Durumu	
5-10 Yıl	10-20 Yıl
3	2

31.12.2022 itibarı ile

**Tablo 20-İşçi Personel Kadro İstihdam Şekli**

İşçi Personel Kadro İstihdam Şekli
Kadrolu

31.12.2022 itibarı ile

**Tablo 21-İşçi Personel Yaş Durumu**

İşçi Personel Yaş Durumu	
30-40	40-50
2	3

31.12.2022 itibarı ile

**Tablo 22-İşçi Personel Cinsiyet Durumu**

İşçi Personel Cinsiyet Durumu	
Kadın	Erkek
2	3

31.12.2022 itibarı ile

### 1.3.5-Sunulan Hizmetler

31.12.2022 itibarı ile Ek Yerleştirme Sonuçları dahil

#### 1.3.5.1- Eğitim ve Öğretim Hizmetleri

**Tablo 23- İletişim Fakültesi Öğrenci Sayıları**

Bölüm Adı	1.Sınıf			2.sınıf			3.sınıf			4.Sınıf		
	E	K	T	E	K	T	E	K	T	E	K	T
Halkla İlişkiler ve Reklamcılık	33	43	76	29	50	79	31	43	74	74	59	133

<b>Halkla İlişkiler ve Reklamcılık (İ.Ö)</b>	20	33	53	9	11	20	20	31	51	72	41	113
<b>Gazetecilik</b>	43	32	75	15	18	33	40	37	77	70	55	125
<b>Gazetecilik (İ.Ö)</b>	25	27	52	2	4	6	43	19	62	57	40	97
<b>Radyo, Televizyon ve Sinema</b>	42	36	78	32	23	55	45	26	71	83	30	113
<b>Radyo, Televizyon ve Sinema (İ.Ö)</b>	31	21	52	6	7	13	33	22	55	80	27	107

31.12.2022 itibarı ile

Tablo 24- İletişim Fakültesi Öğrenci Doluluk Oranları

<b>Bölüm Adı</b>	<b>2022 Kontenjan</b>	<b>Yerleşen (ÖSYM)</b>	<b>Oran</b>
<b>Halkla İlişkiler ve Reklamcılık</b>	72	72	%100
<b>Halkla İlişkiler ve Reklamcılık (İ.Ö)</b>	52	52	%100
<b>Gazetecilik</b>	72	72	%100
<b>Gazetecilik (İ.Ö)</b>	52	52	%100
<b>Radyo, Televizyon ve Sinema</b>	72	72	%100
<b>Radyo, Televizyon ve Sinema (İ.Ö)</b>	52	52	%100

31.12.2022 itibarı ile

Tablo 25- İletişim Fakültesi Yabancı Uyruklu Öğrencilerin Sayısı ve Bölümleri

<b>Yabancı Uyruklu Öğrencilerin Sayısı ve Bölümleri</b>			
<b>Bölümü</b>			
	<b>Kadın</b>	<b>Erkek</b>	<b>Toplam</b>
<b>Halkla İlişkiler ve Reklamcılık</b>	4	32	36
<b>Halkla İlişkiler ve Reklamcılık (İ.Ö)</b>	0	11	11
<b>Gazetecilik</b>	3	16	19
<b>Gazetecilik (İ.Ö)</b>	1	5	6
<b>Radyo, Televizyon ve Sinema</b>	9	18	27
<b>Radyo, Televizyon ve Sinema (İ.Ö)</b>	2	12	14
<b>Toplam</b>	19	94	113

31.12.2022 itibarı ile

**Tablo 26- İletişim Fakültesi Engelli Öğrenci Sayısı**

Birim Adı	Toplam
Zihinsel	1
Fiziksel	3
<b>Toplam</b>	<b>4</b>

31.12.2022 itibarı ile

**Tablo 27- İletişim Fakültesi Mezun Öğrenci Sayısı**

Bölüm Adı	Toplam
Halkla İlişkiler ve Reklamcılık	55
Halkla İlişkiler ve Reklamcılık (İ.Ö)	46
Gazetecilik	47
Gazetecilik (İ.Ö)	45
Radyo, Televizyon ve Sinema	47
Radyo, Televizyon ve Sinema (İ.Ö)	48
<b>Toplam</b>	<b>288</b>

31.12.2022 itibarı ile

**Tablo 28- Yatay Geçişle 2022 Yılında İletişim Fakültesine Gelen, İletişim Fakültesinden Ayrılan, Kurum İçi Geçiş Yapan Öğrencilerin Sayıları**

Yatay Geçişle 2022 Yılında Fakültemize Gelen, Fakültemizden Ayrılan, Kurum İçi Geçiş Yapan Öğrencilerin Sayıları ve Bölümleri			
Kurum Dışı		Kurum İçi	
Gelen	Giden	Gelen	Giden
4	27	8	2

31.12.2022 itibarı ile

**Tablo 29- İletişim Fakültesinden Ayrılan Öğrencilerin Sayısı**

İletişim Fakültesinden Ayrılan Öğrencilerin Sayısı (Yatay Geçiş Dışındaki Nedenlerle)					
Ayrılanların (Kaydı Silinenlerin) Sayısı					Toplam
Kendi İsteği	Öğr. Ücr. Ve Katkı payı Yat.	Başarısızlık (Azami Süre)	Yük. Öğ. Çıkarma	Diğer	
45	41	18	-	9	113

31.12.2022 itibarı ile

*Tablo 30-İletişim Fakültesi Disiplin Cezası Alan Öğrencilerin Sayısı ve Aldıkları Cezalar*

<b>Disiplin Cezası Alan Öğrencilerin Sayısı ve Aldıkları Cezalar</b>						
<b>Yük. Öğ. Çıkarma</b>	<b>2 Yarı Yıl Uzaklaştırma</b>	<b>1 Yarı Yıl Uzaklaştırma</b>	<b>1 Hafta- 1 Ay Arası Uzaklaştırma</b>	<b>Kınama</b>	<b>Uyarma</b>	<b>Toplam</b>
-	-	-	2	10	3	15

*31.12.2022 itibarı ile*

*Tablo 31-Öğretim Elemanı Başına Düşen Öğrenci Sayısı*

<b>Öğretim elemanı Sayısı</b>	<b>Öğretim Elemanı Başına Düşen Öğrenci Sayısı</b>
24	70

*31.12.2022 itibarı ile*

*Tablo 32-Öğrenci Toplulukları*

<b>ÖĞRENCİ TOPLULUKLARI</b>		
<b>No:</b>	<b>Adı</b>	<b>Üye Sayısı</b>
1	Tiyatro Topluluğu	400
2	Medya ve İletişim Topluluğu	65
3	İletişim ve Edebiyat Topluluğu	23
4	Halkla İlişkiler ve Reklamcılık Öğrenci Topluluğu	143
5	Kitap, Kültür ve Sanat Öğrenci Topluluğu	28
6	Fotoğraf ve Görsel Sanatlar Topluluğu	56
7	İletişim Proje Topluluğu	12

*31.12.2022 itibarı ile*

### **1.3.5.2- Araştırma ve Geliştirme Hizmetleri**

*Tablo 33- İletişim Fakültesi Bilimsel Yayın Sayıları*

<b>Yayın Türü</b>	<b>Sayısı</b>
SCI, SCI-Expanded, SSCI veya AHCI kapsamındaki dergilerde yayımlanmış makale sayısı	-



ÜAK tarafından ilan edilen Alan indeksleri kapsamındaki dergilerde yayımlanmış makale sayısı	-
Diğer uluslararası hakemli dergilerde yayımlanmış makale sayısı	-
ULAKBİM tarafından taranan ulusal hakemli dergilerde yayımlanmış makale sayısı	8
Diğer ulusal hakemli dergilerde yayımlanmış makale sayısı	3
Uluslararası yayınevleri tarafından yayımlanmış kitap sayısı	2
Uluslararası yayınevleri tarafından yayımlanmış kitap editörlüğü sayısı	-
Uluslararası yayınevleri tarafından yayımlanmış kitapta bölüm yazarlığı sayısı	12
Ulusal yayınevleri tarafından yayımlanmış kitap sayısı	-
Ulusal yayınevleri tarafından yayımlanmış kitap editörlüğü sayısı	-
Ulusal yayınevleri tarafından yayımlanmış kitapta bölüm yazarlığı sayısı	1
2022 yılında Uluslararası kongre, konferans ve sempozyumlarda yapılan SÖZLÜ bildiri sayısı	13
2022 yılında Uluslararası kongre, konferans ve sempozyumlarda yapılan POSTER bildiri sayısı	2
2022 yılında Ulusal kongre, konferans ve sempozyumlarda yapılan SÖZLÜ bildiri sayısı	1
2022 yılında Ulusal kongre, konferans ve sempozyumlarda yapılan POSTER bildiri sayısı	-
<b>TOPLAM</b>	<b>42</b>

*Tablo 34 İletişim Fakültesi Yayın Atf Sayıları*

<b>Atıflar</b>	<b>Sayısı</b>
SCI, SCI-Expanded, SSCI ve AHCI tarafından taranan dergilerde;	-
SCI, SCI-Expanded, SSCI ve AHCI DIŞINDAKİ endeksler tarafından taranan dergilerde	-
Ulusal hakemli dergilerde	-
<b>TOPLAM</b>	<b>-</b>

*Tablo 35-İletişim Fakültesi 2022 Yılında Alınan Ödüller*

<b>Ödül Türleri</b>	<b>Ulusal</b>	<b>Uluslararası</b>	<b>Toplam</b>
Bilimsel/Mesleki Çalışmalardan Alınan Ödül	-	-	
Proje Yarışmalarından Alınan Ödül	-	-	
Burslar	-	-	
Diğer Ödüller	-	-	
<b>TOPLAM</b>			

*Tablo 36- İletişim Fakültesi Gerçekleştirilen Bilimsel ve Kültürel Faaliyetler*

<b>Etkinlik Türü</b>	<b>Ulusal</b>	<b>Uluslararası</b>	<b>Katılan Personel Sayısı</b>		<b>Toplam</b>
			<b>Akademik</b>	<b>İdari</b>	
Sempozyum	-				
Kongre	-				
Konferans	2				
Seminer	-				
Panel	2				
Söyleşi	5				
Teknik Gezi	1				
Eğitim	-				
Bilgilendirme Toplantısı	3		20		
Sergi, gösteri, dinleti, gösterim	8				
Özel gün ve etkinlikler	21				
Diğer (Festival)	2				
<b>TOPLAM</b>					

### **1.3.5.3-Diğer Hizmetler**

#### **1.3.5.4- Kalite Yönetim ve Kalite Güvence Sistemi Çalışmaları**

Üniversitemiz Kalite Koordinatörlüğü'nün hazırladığı ilkeler çerçevesinde kurumsal bir işleyiş yürütülmeye çalışılmaktadır. Bu kapsamda Kalite Koordinatörlüğünün belirlediği iş akış süreci kapsamında yine kalite koordinatörlüğü tarafından oluşturulan belgeler kullanılarak işleyiş yürütülmektedir.

#### **1.3.6- Yönetim ve İç Kontrol Sistemi**

Birimde atama, ihale, satın alma vs. işlemleri yürürlükte yer alan mevzuat kapsamında gerçekleştirilmektedir.

## **2- AMAÇ VE HEDEFLER**

### **2.1- Temel Politikalar ve Öncelikler**

Yükseköğretim Kurulu Başkanlığı Tarafından belirlenen politika ve öncelikleri çerçevesinde;

Gazetecilik, Radyo ve Televizyon yapıcılığı, Sinema, Reklamcılık, Halkla İlişkiler Uzmanlığı vb. alanlarda öğrencilere gerekli bilgi ve becerileri kazandırarak onları mesleki yaşama hazırlamak.

Öğrencilerin, kitle iletişim kurumlarının, araçlarının ve örgütlerinin yapı ve işlevlerine ilişkin eleştirel ve sorgulayıcı düşünebilmelerini sağlamak, bilimsel yöneme ilişkin temel bilgileri kazandırmak.

Öğrencilerin yazma ve konuşma becerilerinin ve analitik düşünme yeteneklerinin gelişmesine yardımcı olmak.

## 2.2- Birimin Amaç ve Hedefler

Tablo 37- Stratejik Amaçlar ve Hedefler

Stratejik Amaçlar	Stratejik Hedefler
Stratejik Amaç-1	Eğitim –Öğretimin kalitesinin artırılması
	Yeni bölümlere öğretim elemanı ve öğrenci alınması
	Ulusal ve Uluslararası yayınların artırılması
Stratejik Amaç-2	Öğretim elemanı niteliğinin artırılması
	Öğrenci niteliğinin artırılması
	İdari personelin niteliğinin artırılması
Stratejik Amaç-3	Akademik personele yönelik hizmet kalitesinin iyileştirilmesi
	Öğrenciye yönelik hizmet etkinliklerinin iyileştirilmesi
	Laboratuvar imkânlarının geliştirilmesi, kütüphanenin etkin kullanımının sağlanması

31.12.2022 itibarı ile

## 2.3-Diğer Hususlar

Rektörlüğümüzce Fakültemizin akademik personel ihtiyacının karşılanması amacıyla Gazetecilik ve Radyo Televizyon ve Sinema Bölümlerine Araştırma Görevlisi alımı ilanına çıkmıştır. Eğitim öğrenim hizmetlerinin kalitesinin artırılması ve öğrenim hizmetlerinin aksatılmadan yürütülmesi öncelikli hedefimizdir.

## 3- FAALİYETLERE İLİŞKİN BİLGİ VE DEĞERLENDİRMELER

### 3.1-Mali Bilgiler

#### 3.1.1-Bütçe Uygulama Sonuçları

2022 yılında Ekonomik Sınıflandırmaya göre Dekanlığımıza tahsis edilen ödenekler ve harcama miktarları aşağıdaki tablo 38’de gösterilmiştir.

**Tablo 38- Ekonomik Sınıflandırmaya Göre Bütçe Gerçekleşmesi**

TERTİP	KBÖ	EKLENEN	DÜŞÜLEN	TOPLAM ÖDENEK	HARCAMA	KALAN	HARCAMA ORANI (%)
01- Personel Giderleri	2.419.000,00	2.443.395,00	0,00	4.862.395,00	4.862.316,35	78,65	%99
02- SGK Devlet primi Giderleri	391.000,00	189.655,00	8.700,00	571.955,00	571.753,22	201,78	%99
03-Mal ve Hizmet Alımı Giderleri	309.000,00	796.500,00	0,00	1.105.500,00	1.083.292,27	22.207,73	%97,95
05-Cari Transferler	0,00	0,00	0,00	0,00	0,00	0,00	0,00
06- Sermaye Giderleri	0,00	0,00	0,00	0,00	0,00	0,00	0,00
<b>TOPLAM</b>	<b>3.119.000,00</b>	<b>3.429.550,00</b>	<b>8.700,00</b>	<b>6.539.850,00</b>	<b>6.517.361,84</b>	<b>22.488,16</b>	<b>%99,66</b>

31.12.2022 itibarı ile

2022 yılında Dekanlığımıza program sınıflandırmaya göre tahsis edilen ödenekler ve harcama tutarlar ile harcamaların toplam ödenek tutarına oranı aşağıdaki tablo 39'da gösterilmiştir.

**Tablo 39- Program Sınıflandırmaya Göre Bütçe Gerçekleşmesi**

Faaliyet Kodu	Başlangıç Ödeneği	Toplam Ödenek	Harcama	Harcama/Toplam Ödenek Oranı(%)
13- İkinci Öğretim Gelirleri	183.000,00	444.180,00	410.372,72	%92,39

31.12.2022 itibarı ile

### **3.1.2- Temel Mali Tablolara İlişkin Açıklamalar**

Dekanlığımızın giderlerini karşılamak amacıyla tahsis edilen 3.119.000,00-TL'lik başlangıç ödeneğimize yıl içinde 3.429.550,00-TL' lik ekleme yapılmıştır. Personel Giderleri için 4.862.316,35-TL'lik kısmı, Sosyal Güvenlik Kurumu Ödemeleri için 571.753,22-TL'lik kısmı, Mal ve Hizmet Alımı Giderleri için 1.083.292,27-TL'lik kısmı harcanmıştır. Yılsonu toplam harcamamız 6.517.361,84-TL olmuştur.

### **3.1.3-Mali Denetim Sonuçları**

2022 yılı içerisinde Fakültemiz iç denetime tabi tutulmamıştır. Ayrıca Sayıştay tarafından yapılan dış denetim neticesinde Fakültemizle ilgili herhangi bir bulguya yer verilmemiştir.

### **3.1.4-Diğer Hususlar**

### **3.2-Performans Bilgileri**

Fakültemizde Akademik personel azlığı ve ders yoğunluğu sebebi ile doğrudan proje üretme çabalarına geçilememekte ancak dolaylı olarak projelere katılım veya destekleme yönünde girişimler araştırılmaktadır. Kurumsal faaliyetlerimiz bilimsel çalışmalar, Reklamcılık, fotoğrafçılık, internet gazeteciliği uygulama atölyelerimizi faaliyete geçirilmesi, öğrencilerin isteğe bağlı staj ortamlarının takibi, bilişim laboratuvarlarının faaliyete geçirilmesi, TV ve Radyo stüdyolarının hizmete sokulmasını, ders araç gereçlerinin artırılması, idari hizmetlerin geliştirilmesini kapsamaktadır.

### **3.2.1-Faaliyet ve Proje Bilgileri**

Eğitim öğretim faaliyetleri lisans ve lisansüstü olarak devam etmektedir. 2022-2023 eğitim öğretim yılında İletişim Bilimleri Doktora programı açılmış olup bahar dönemi için öğrenci alımı yapılmıştır.

Kastamonu İletişim Araştırmaları Dergisi ULAKBİM (TR Dizin) taranır bir dergi haline gelmiştir. Ayrıca DOAJ, EBSCO vb. alan indekslerinde taranması için gerekli çalışmalar başlatılmış olup sürecin neticelenmesi beklenmektedir.

Gazete Kampüs adlı dijital gazetemizin yanı sıra haber ajansı oluşturulması yönünde proje çalışması yapılması düşünülmektedir.

TÜBİTAK başta olmak üzere ERASMUS ve BAP için ön görülen başlıklarda alanımızla ilgili proje hazırlıkları yapılmış olup bazı projeler ilgili kurumlara sunulmuştur ve sonuçları beklenmektedir.

## **4-KURUMSAL KABİLİYET VE KAPASİTENİN DEĞERLENDİRİLMESİ**

### **4.1-Üstünlükler**

Fakültemizde, Doktoralarını İletişim alanında tamamlamış genç, dinamik, ülkemizdeki ve dünyadaki akademik ve sektörel gelişmeleri yakından takip edebilecek donanıma sahip akademisyenler görev almaktadır. Ayrıca Fakültemiz bünyesinde yer alan Televizyon, Radyo stüdyoları ile radyo televizyon ve sinema, gazetecilik ile halkla ilişkiler ve reklamcılık bölümü öğrencilerinin uygulama imkanı için bulunan atölyeler ile uygulamalı eğitimin bulunması üstünlük olarak belirtilebilir.

### **4.2-Zayıflıklar**

Fakültemizde öğretim elemanı ve idari personel sayısının yetersizliği zayıflık olarak nitelendirilebilir.

### **4.3-Değerlendirme**

İlk öğrencilerini 2012-2013 akademik yılında alan ve çok sayıda fakültemiz bünyesinde, Halkla İlişkiler ve Reklamcılık, Gazetecilik, Radyo Televizyon ve Sinema olmak üzere 3 farklı bölüm barındırmakta ve kapasitesini geliştirerek yoluna devam etmektedir.

## **5- ÖNERİ VE TEDBİRLER**

Fakültemiz personel sayısının yetersizliğini gidermek adına kadro taleplerinde bulunularak yukarıda bahsedilen zayıflıklar giderilmeye çalışılmaktadır.

## **İÇ KONTROL GÜVENCE BEYANI**

Harcama yetkilisi olarak görev ve yetkilerim çerçevesinde;

Harcama birimimizce gerçekleştirilen iş ve işlemlerin idarenin amaç ve hedeflerine, iyi malî yönetim ilkelerine, kontrol düzenlemelerine ve mevzuata uygun bir şekilde gerçekleştirildiğini, birimimize bütçe ile tahsis edilmiş kaynakların planlanmış amaçlar doğrultusunda etkili, ekonomik ve verimli bir şekilde kullanıldığını, birimimizde iç kontrol sisteminin yeterli ve makul güvenceyi sağladığını bildiririm.

Bu güvence, harcama yetkilisi olarak sahip olduğum bilgi ve değerlendirmeler, yönetim bilgi sistemleri, iç kontrol sistemi değerlendirme raporları, izleme ve değerlendirme raporları ile denetim raporlarına dayanmaktadır.

Bu raporda yer alan bilgilerin güvenilir, tam ve doğru olduğunu beyan ederim.  
(Kastamonu-Ocak 2023)

Prof. Dr. Muharrem ÇETİN

Dekan